



PREMIER

QUALITY STARCH

Roadshow Presentation

บริษัท พรีเมียร์ควอลิตี้สตาร์ช จำกัด (มหาชน)
PREMIER QUALITY STARCH PUBLIC COMPANY LIMITED



EST. 2012



PREMIER
BIO ENERGY

EST. 2008



PREMIER
MODIFIED STARCH

EST. 2015



- 1 ประวัติความเป็นมาของบริษัท
- 2 โครงสร้างการจัดการ
- 3 ภาพรวมการประกอบธุรกิจ
- 4 ภาวะอุตสาหกรรม
- 5 ข้อมูลสำคัญทางการเงิน
- 6 แผนการใช้เงินจากการเพิ่มทุน โครงการในอนาคต และจุดเด่นการลงทุน
- 7 ข้อมูลการเสนอขายหลักทรัพย์



EST. 2012



EST. 2008



EST. 2015

ส่วนที่ 1 ประวัติความเป็นมาของบริษัท



ส่วนที่ 1 ประวัติความเป็นมาของบริษัท

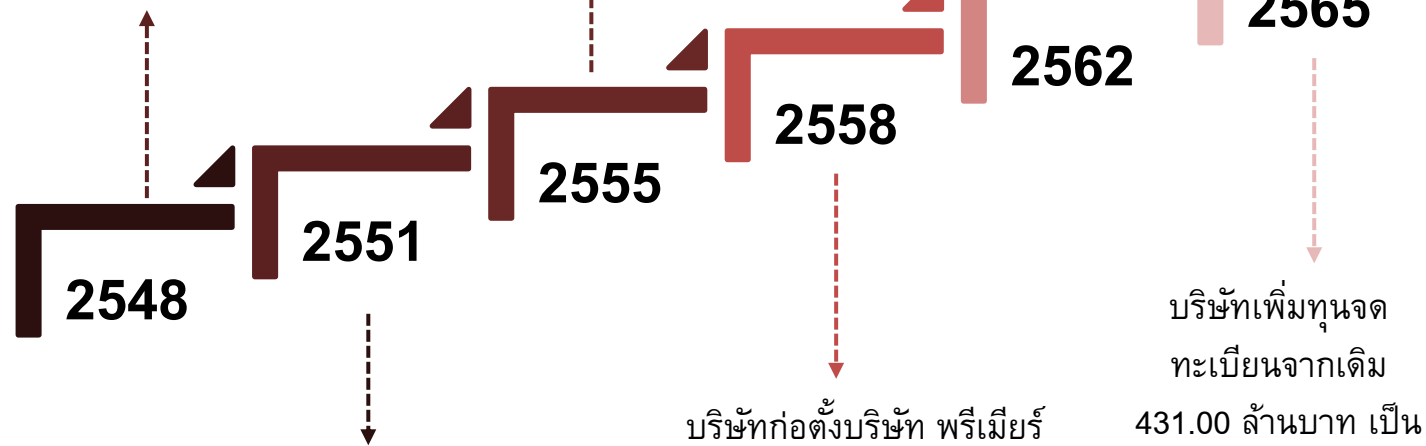
ข้อมูลทั่วไปของบริษัท

ชื่อบริษัท	บริษัท พรีเมียร์ควอลิตี้สตาร์ช จำกัด
ชื่อย่อหลักทรัพย์	PQS
ทุนจดทะเบียนปัจจุบัน	670 ล้านบาท (มูลค่าที่ตราไว้หุ้นละ 1 บาท)
ทุนชำระแล้ว	500 ล้านบาท (มูลค่าที่ตราไว้หุ้นละ 1 บาท)
ลักษณะการประกอบธุรกิจ	ผลิตและจัดจำหน่ายแป้งมันสำปะหลัง
ที่ตั้งบริษัท	185 หมู่ 14 ตำบลคำป่าหลาย อำเภอเมืองมุกดาหาร จังหวัดมุกดาหาร 49000



บริษัทก่อตั้งขึ้นเมื่อวันที่ 23 มิถุนายน 2548 ด้วยทุนจดทะเบียนเริ่มแรก 1.00 ล้านบาท และเพิ่มทุนจดทะเบียนเป็น 10.00 ล้านบาทในเดือน

สิงหาคม 2548



บริษัทก่อตั้งบริษัท พรีเมียร์ไบโอเอเนอจี้ จำกัด ซึ่งประกอบธุรกิจ การ

ผลิตและการส่งไฟฟ้า



PREMIER
BIO ENERGY
EST. 2008

- บริษัทเพิ่มทุนจดทะเบียน 10.00 ล้านบาท เป็น 140.00 ล้านบาท
- บริษัทก่อตั้งบริษัท พรีเมียร์ควอลิตี้สตาร์ช (2012) จำกัด ซึ่งประกอบธุรกิจแป้งมันสำปะหลัง



บริษัทเพิ่มทุนจดทะเบียนจากเดิม 140.00 ล้านบาท เป็น 431.00 ล้านบาท

บริษัทก่อตั้งบริษัท พรีเมียร์โมดิไฟด์สตาร์ช จำกัด ซึ่งประกอบธุรกิจแป้งโมดิไฟด์



PREMIER
MODIFIED STARCH
EST. 2015

บริษัทเพิ่มทุนจดทะเบียนจากเดิม 431.00 ล้านบาท เป็น 500.00 ล้านบาท



ส่วนที่ 2 โครงสร้างการจัดการ



โครงสร้างกลุ่มบริษัท



ผลิตแป้งมันสำปะหลังดิบ (Native Starch) เป็นแป้งที่ได้จากหัวมันสดด้วยกระบวนการแยกกากโปรตีน เป็นแป้งที่เมื่อผ่านกระบวนการผลิตจะมีสีขาว

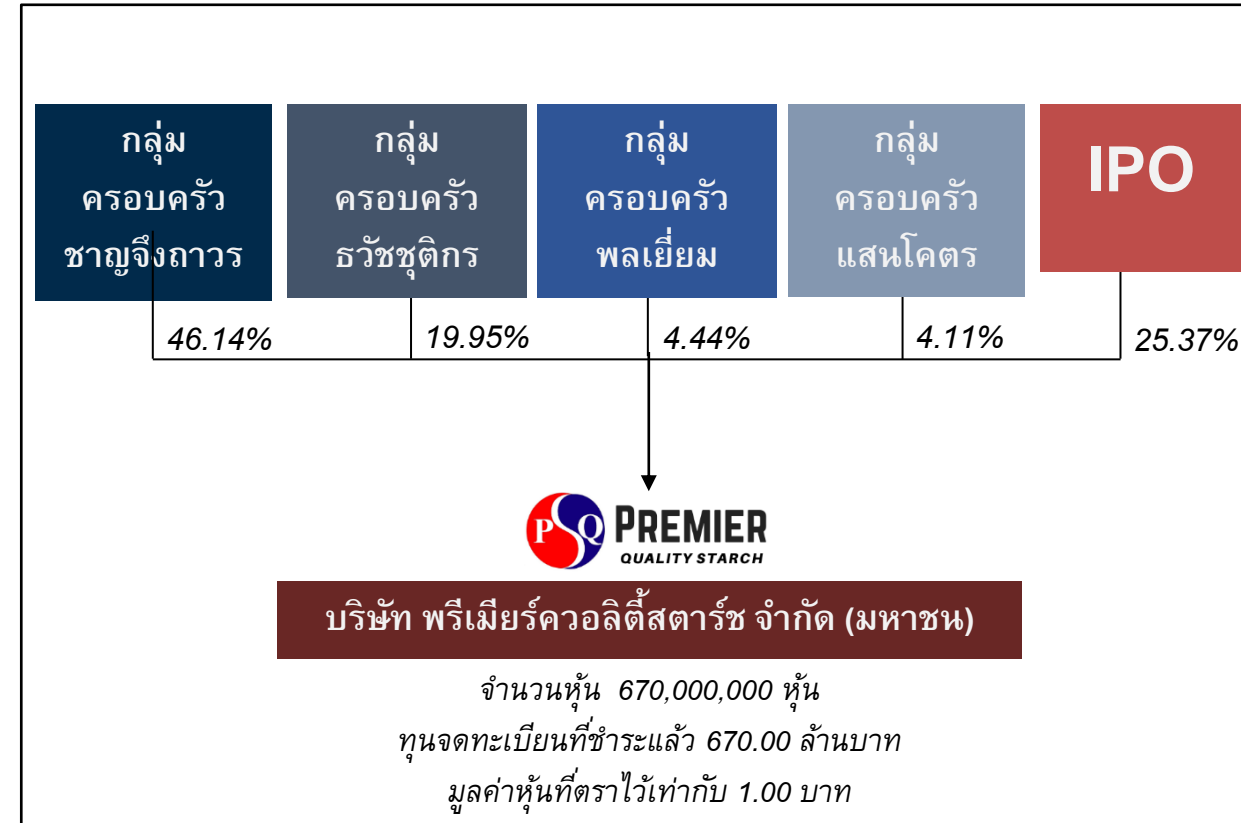
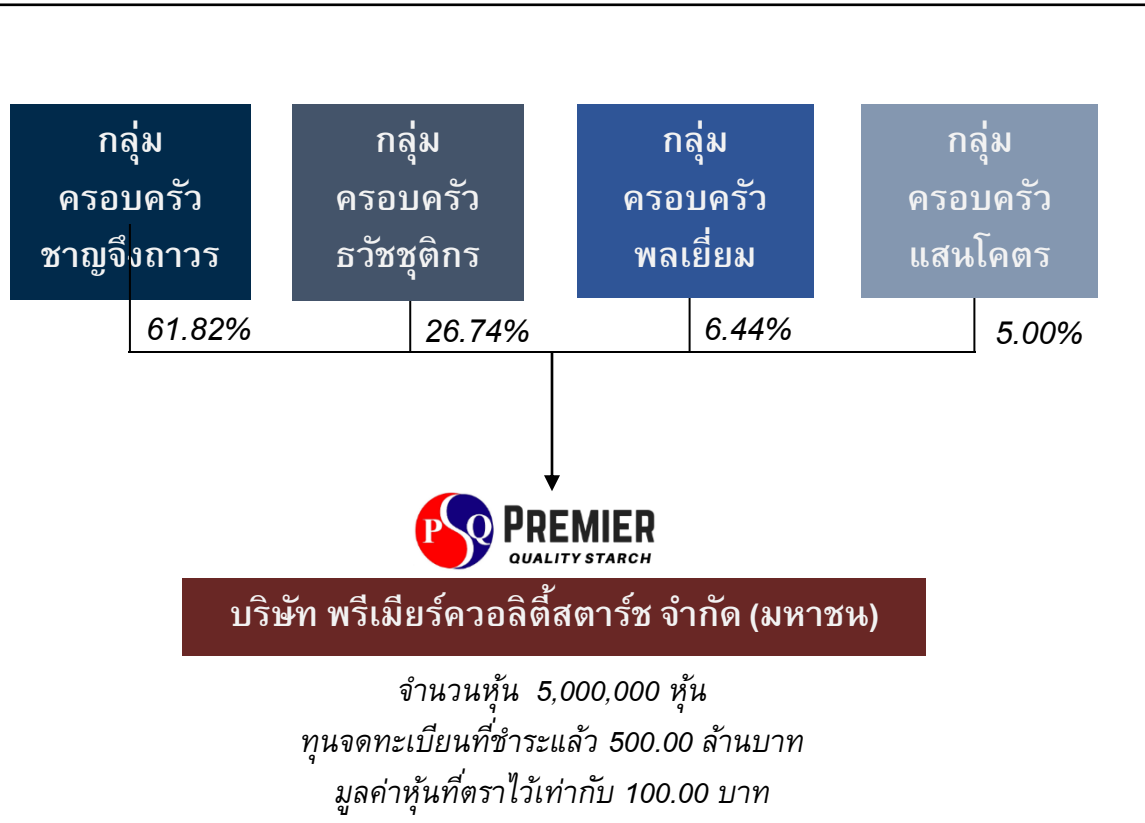
ผลิตไฟฟ้า โดยการใช้ก๊าซชีวภาพจากน้ำเสีย และใช้กากมันสำปะหลังเป็นวัตถุดิบเสริมในการผลิตไฟฟ้า

ผลิตแป้งมันสำปะหลังดัดแปร (Modified Starch) เป็นแป้งที่ได้จากหัวมันสดด้วยกระบวนการแยกกากโปรตีน และนำมาเปลี่ยนคุณสมบัติทางเคมี หรือทางฟิสิกส์จากเดิมด้วยความร้อน หรือเอนไซม์ หรือสารเคมีชนิดต่างๆ เพื่อให้เหมาะกับการนำไปใช้งาน (โรงงานอยู่ระหว่างการก่อสร้างคาดว่าจะสามารถเริ่มประกอบธุรกิจได้ในปี 2566)



หมายเหตุ : บริษัทมีการจัดโครงสร้างการถือหุ้นในกลุ่มบริษัท โดยการ Swap หุ้น เพื่อเป็นผู้ถือหุ้นในบริษัทย่อย

โครงสร้างผู้ถือหุ้นก่อนและหลัง IPO



หมายเหตุ :

1. กลุ่มครอบครัวชาวจีนถาวร ประกอบด้วย 1.นายสมยศ ชาวจีนถาวร 2.นางสุวัฒนา ชาวจีนถาวร 3.นายรัฐวิรุพท์ ชาวจีนถาวร และ 4.นางสาวรัฐสิริ ชาวจีนถาวร
2. กลุ่มครอบครัววิชาชีพ ประกอบด้วย 1.นายณัฐภัทร วิชาชีพ 2.นายนิพัทธ์ วิชาชีพ 3.นางสาวอภิรัตน์ วิชาชีพ และ 4.นางณพัชร์ วิชาชีพ
3. กลุ่มครอบครัวพลเยี่ยม ประกอบด้วย 1.นายชวณชัย พลเยี่ยม 2.นางวิมาลา พลเยี่ยม และ 3.นางโชยไม้ ดาป้อม
4. กลุ่มครอบครัวแสนโคตร ประกอบด้วย 1.นายอนุเชษฐ แสนโคตร และ 2.นางกอบพร แสนโคตร

คณะกรรมการบริษัท



นายเอนก พนาภิชน

ประธานกรรมการบริษัท / กรรมการอิสระ /
กรรมการบริษัท



นายสมยศ ชาวยิ่งถาวร

กรรมการบริษัท / รองประธานกรรมการบริษัท
ประธานคณะกรรมการบริหาร



นายรัฐวิรุฬห์ ชาวยิ่งถาวร

กรรมการบริษัท / กรรมการผู้จัดการ



นายอนุเชษฐ แสนโคตร

กรรมการบริษัท



นางสาวอภิรต์ วัชชุตติกร

กรรมการบริษัท / ประธานเจ้าหน้าที่บริหาร
ฝ่ายบัญชีและการเงิน



นางชนาทิพย์ วีระสีบงศ์

ประธานกรรมการตรวจสอบและความเสี่ยง /
กรรมการอิสระ / กรรมการบริษัท



นายณัฐกิตต์ ตังพูลสินธนา

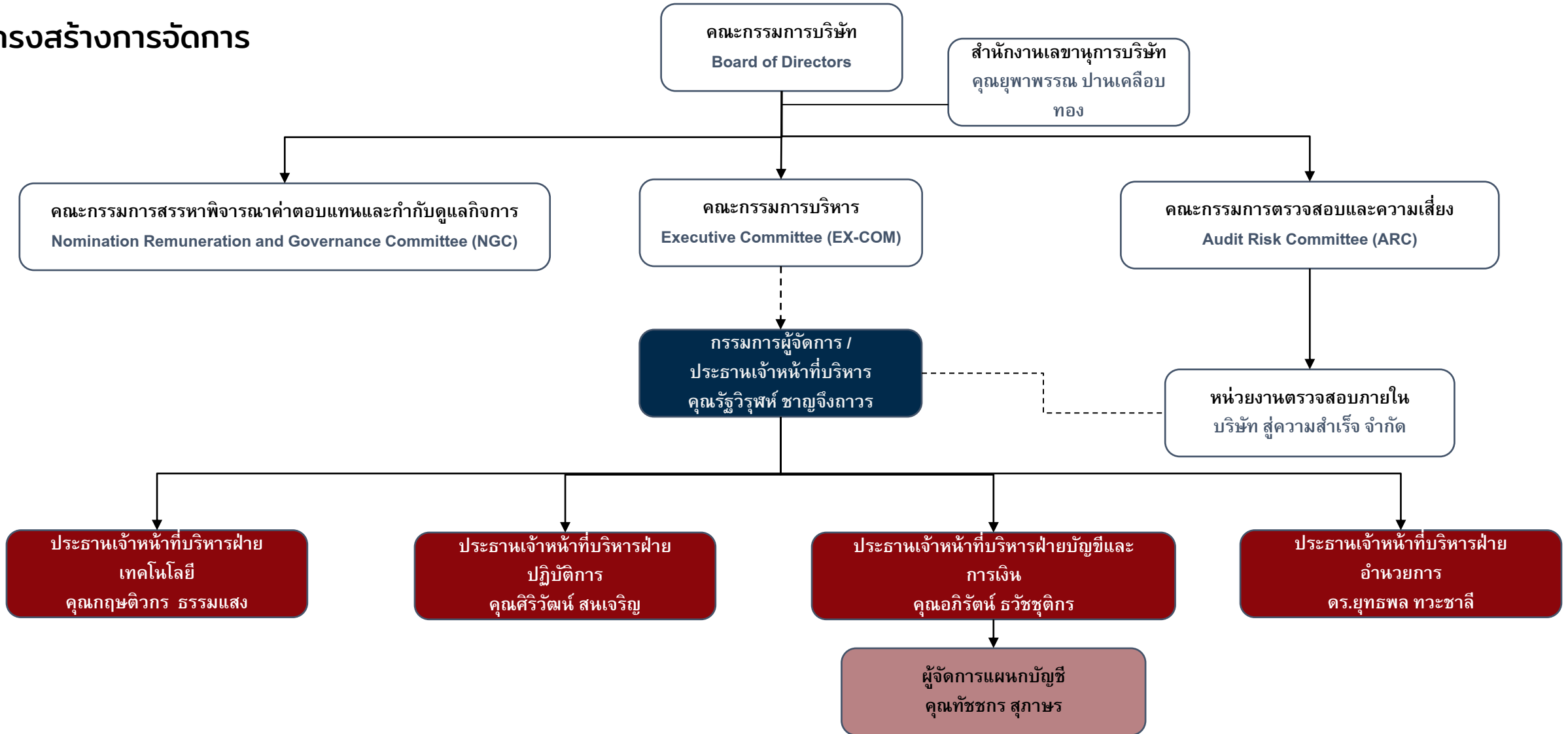
กรรมการตรวจสอบ / กรรมการอิสระ /
กรรมการบริษัท



นายคมสัน จำรูญพงษ์

กรรมการตรวจสอบ / กรรมการอิสระ /
กรรมการบริษัท

โครงสร้างการจัดการ





EST. 2012



EST. 2008



EST. 2015

ส่วนที่ 3 ภาพรวมการประกอบธุรกิจ



ส่วนที่ 3 ภาพรวมการประกอบธุรกิจ

ลักษณะสินค้าของบริษัท

Specification for Tapioca Starch

PQS Brand

Appearance	White fine powder	
Colour	White	
pH	4.50-7.00	
Moisture	13%	Max.
Starch	85%	Min.
Pulp	0.20ml.	Max.
Ash	0.15 %	Max.
Viscosity	700B.U.	Min.
(Measured by brabender based on 6% starch, dry basis, with 470 ml. distilled water using 700 cmg. cartridge box)		
Particle size (Pass through US. sieve #100)	95%	Min.

สินค้าของบริษัท พรีเมียร์ควอลิตี้สตาร์ช จำกัด

สินค้าของบริษัท คือ แป้งมันสำปะหลัง ชั้นพิเศษ (Tapioca Starch Premium Grade) ซึ่งมีคุณสมบัติของแป้งมันสำปะหลังชั้นพิเศษ ต้องมีแป้งไม่น้อยกว่าร้อยละ 85 ความชื้นไม่เกินร้อยละ 13 เถ้าไม่เกินร้อยละ 0.20 และเยื่อไม่เกิน 0.2 ลูกบาศก์เซนติเมตร ต่อน้ำหนักแป้ง 50 กรัม

สินค้าของบริษัท พรีเมียร์โมดิไฟด์สตาร์ช จำกัด

สินค้าของบริษัท คือ สตาร์ชดัดแปร (Modified Starch) ซึ่งเป็นแป้งที่ผ่านกรรมวิธีการเปลี่ยนแปลงโครงสร้างที่ทำให้สมบัติเปลี่ยนไปตามที่ต้องการ เช่น เพิ่มหรือลดความหนืด (viscosity) วิธีการผลิต Modified Starch จะผลิตโดยใช้สารทางเคมี เอนไซม์ หรือจุลินทรีย์ เพื่อเปลี่ยนแปลงคุณสมบัติของแป้งให้เป็นไปตามคุณสมบัติที่ต้องการ



ขนาดบรรจุ 25 กิโลกรัม
ขนาดบรรจุ 30 กิโลกรัม
ขนาดบรรจุ 50 กิโลกรัม



ขนาดบรรจุ 500 กิโลกรัม
ขนาดบรรจุ 850 กิโลกรัม

มาตรฐานสินค้าแป้งมันสำปะหลัง แบ่งออกเป็น 3 ชั้น ดังนี้

1. แป้งมันสำปะหลัง ชั้นพิเศษ (Tapioca Starch Premium Grade) : แป้งมันสำปะหลังชั้นพิเศษ ต้องมีแป้งไม่น้อยกว่าร้อยละ 85 ความชื้นไม่เกินร้อยละ 13 เถ้าไม่เกินร้อยละ 0.20 และเยื่อไม่เกิน 0.2 ลูกบาศก์เซนติเมตร ต่อน้ำหนักแป้ง 50 กรัม
2. แป้งมันสำปะหลัง ชั้น 1 (Tapioca Starch First Grade) : แป้งมันสำปะหลัง ชั้น 1 ต้องมีแป้งไม่น้อยกว่าร้อยละ 83 ความชื้นไม่เกินร้อยละ 14 เถ้าไม่เกินร้อยละ 0.30 และเยื่อไม่เกิน 0.5 ลูกบาศก์เซนติเมตร ต่อน้ำหนักแป้ง 50 กรัม
3. แป้งมันสำปะหลัง ชั้น 2 (Tapioca Starch Second Grade) : แป้งมันสำปะหลัง ชั้น 2 ต้องมีแป้งไม่น้อยกว่าร้อยละ 80 ความชื้นไม่เกินร้อยละ 14 เถ้าไม่เกินร้อยละ 0.50 และเยื่อไม่เกิน 1.0 ลูกบาศก์เซนติเมตร ต่อน้ำหนักแป้ง 50 กรัม

ส่วนที่ 3 ภาพรวมการประกอบธุรกิจ

กระบวนการผลิตแป้งมันสำปะหลัง (Native Starch)

ใช้ระยะเวลาการผลิตรวมอยู่ที่ประมาณ

1 ชั่วโมง 30 นาที

หัวมันสำปะหลังสามารถเก็บได้

ประมาณ 36 ชั่วโมง

1

ซังน้ำหนัก
และวัต
เปอร์เซ็นต์
แป้ง



2

ล้างทำ
ความ
สะอาดและ
ปอกเปลือก



3

สับและ
บดละเอียด



4

สกัดและ
แยกน้ำออก
จากแป้ง



5

อบแห้งและ
ทำการ
บรรจุ



ส่วนที่ 3 ภาพรวมการประกอบธุรกิจ

โรงงานและอัตราการใช้กำลังการผลิต (Utilization Rate)

ประเภทสินค้าแยกตามบริษัท	หน่วย	ปี 2562	ปี 2563	ปี 2564	งวด 9 เดือนแรก ปี 2565
1) บริษัท พรีเมียร์ควอลิตี้สตาร์ช จำกัด					
▪ <u>แป้งมันสำปะหลัง (Native Starch)</u>					
กำลังการผลิตเต็มที่ (Full Capacity)	ตัน/ปี	132,000.00	132,000.00	132,000.00	99,000.00
กำลังการผลิตหลังจากคำนึงถึงฤดูกาลของ วัตถุดิบแล้ว (Capacity)		100,000.00	100,000.00	100,000.00	72,000.00
ปริมาณการผลิตจริง (Utilization)	ตัน/ปี	69,398.00	64,954.00	82,984.00	61,015.00
อัตราการใช้กำลังการผลิต (%)	%	69.38%	64.96%	82.98%	84.74%
2) บริษัท พรีเมียร์ควอลิตี้สตาร์ช (2012) จำกัด					
▪ <u>แป้งมันสำปะหลัง (Native Starch)</u>					
กำลังการผลิตเต็มที่ (Full Capacity)	ตัน/ปี	120,000.00	120,000.00	120,000.00	90,000.00
กำลังการผลิตหลังจากคำนึงถึงฤดูกาลของ วัตถุดิบแล้ว (Capacity)		100,000.00	100,000.00	100,000.00	72,000.00
ปริมาณการผลิตจริง (Utilization)	ตัน/ปี	24,853.00	42,156.00	73,231.00	50,468.00
อัตราการใช้กำลังการผลิต (%)	%	24.85%	42.16%	72.23%	70.09%
3) บริษัท พรีเมียร์ไบโอเอเนอจี้ จำกัด					
▪ <u>กระแสไฟฟ้าจากก๊าซชีวภาพ</u>					
กำลังการผลิตเต็มที่ (Full Capacity)	MWH/ปี	16,338.96	17,920.70	46,953.39	27,446.33
ปริมาณการผลิตจริง (Utilization)	MWH/ปี	10,198.50	12,361.20	31,835.30	15,108.10
อัตราการใช้กำลังการผลิต (%)	%	62.42%	68.98%	67.80%	55.05%
▪ <u>กระแสไฟฟ้าจากพลังงานแสงอาทิตย์</u>					
กำลังการผลิตเต็มที่ (Full Capacity)	MWH/ปี	-	-	231.00	226.04
ปริมาณการผลิตจริง (Utilization)	MWH/ปี	-	-	172.48	186.32
อัตราการใช้กำลังการผลิต (%)	%	N/A	N/A	74.67%	80.66%

ส่วนที่ 3 ภาพรวมการประกอบธุรกิจ

การจัดซื้อวัตถุดิบของบริษัท

การจัดซื้อแบ่งออกเป็น 2 ประเภทคือ การซื้อวัตถุดิบประเภทหัวมันสดจากไร่โดยเกษตรกรนำมาขายหน้าโรงงาน และการซื้อหัวมันสดจากลานมัน โดยมีรายละเอียดดังนี้

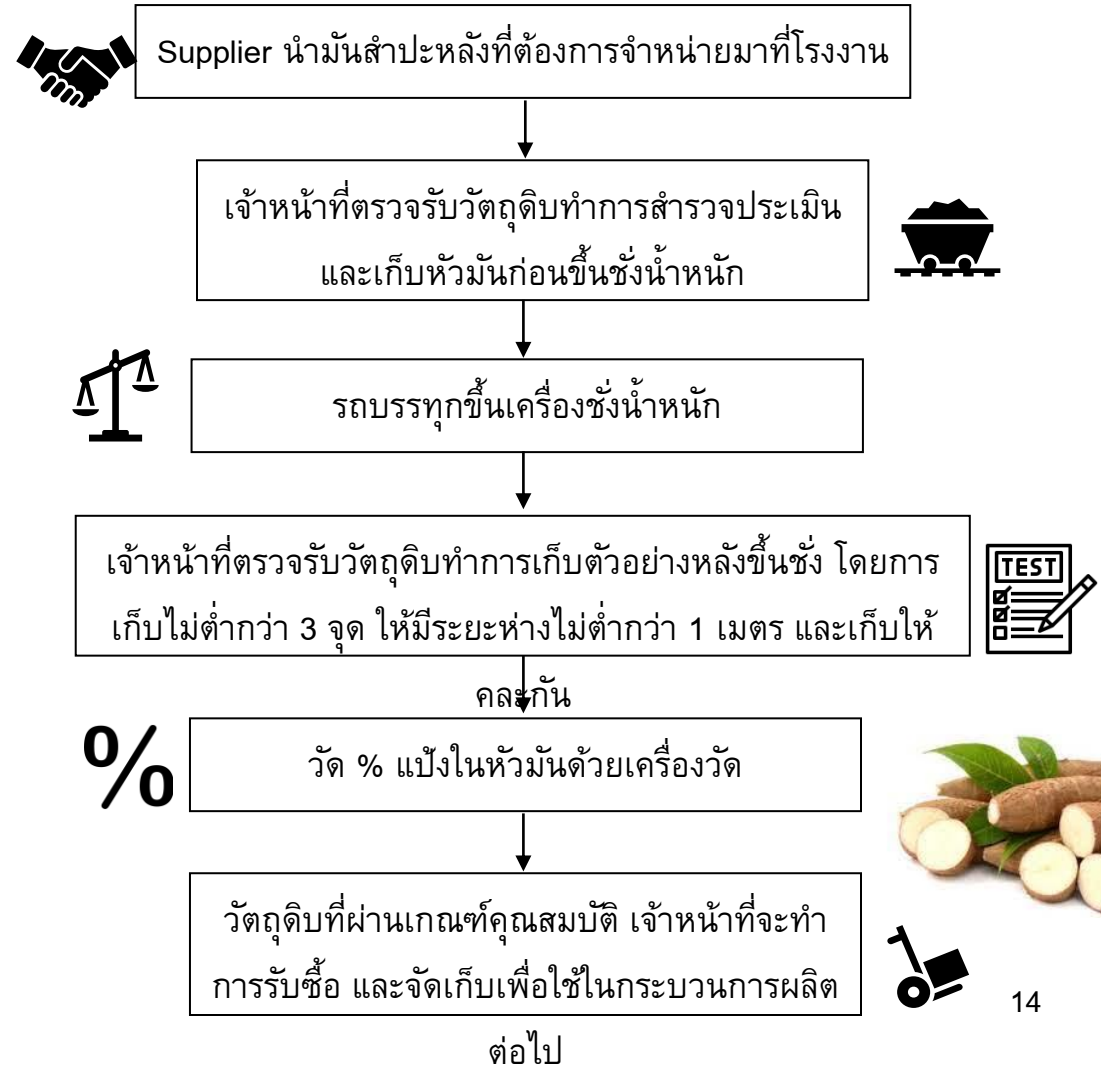
01 การซื้อวัตถุดิบประเภทหัวมันสดจากลานมัน



02 การซื้อวัตถุดิบประเภทหัวมันสดจากไร่โดยเกษตรกร



สรุปขั้นตอนการสั่งซื้อวัตถุดิบ
(กรณีรับซื้อจากเกษตรกรโดยตรง และการซื้อหัวมันสดจากลานมัน)



ลักษณะลูกค้าและกลุ่มลูกค้าเป้าหมาย

1. ลูกค้ากลุ่มผู้ผลิตอุตสาหกรรมปลายน้ำ (Manufacturers)

เป็นกลุ่มลูกค้าที่นำแป้งมันสำปะหลังของบริษัทไปเป็นวัตถุดิบในการผลิตสินค้าสำเร็จรูป ซึ่งลูกค้ากลุ่มอุตสาหกรรมปลายน้ำของบริษัทที่อยู่ในประเทศไทยเป็นหลัก ส่วนใหญ่จะเป็นผู้ผลิตในอุตสาหกรรมอาหารที่นำแป้งมันสำปะหลังไปเป็นส่วนประกอบของการผลิตอาหาร อาทิ เป็นวัตถุดิบสำคัญในการทำผงชูรสและไลซีน รวมทั้งกลุ่มลูกค้าอุตสาหกรรมปลายน้ำที่เป็นผู้ผลิตในอุตสาหกรรมกระดาษ ที่ใช้แป้งมันสำปะหลังในขั้นตอนการปั่นเยื่อกระดาษก่อนทำเป็นแผ่น เพื่อให้กระดาษมีความเหนียว และใช้ในขั้นตอนการรีดและขัดมันหน้ากระดาษ เป็นต้น

2. ลูกค้ากลุ่มผู้ค้าคนกลาง (Trader)

เป็นลูกค้าที่มีความต้องการสินค้าประเภทมันสำปะหลังเพื่อนำไปจำหน่ายให้กับผู้ผลิตในอุตสาหกรรม ทั้งทางด้านอุตสาหกรรมอาหารและอุตสาหกรรมอื่นๆ อีกต่อหนึ่ง ซึ่งกลุ่มผู้ค้าคนกลางจะเป็นตัวแทนในการรวบรวมสินค้าหลายช่องทางและมีช่องทางในการจำหน่ายที่หลากหลาย โดยกลุ่มผู้ค้าคนกลางจะมีความชำนาญในการบริหารจัดการสินค้าและมีความใกล้ชิดกับผู้ผลิตในต่างประเทศโดยตรง ทำให้สินค้าของบริษัทสามารถกระจายไปยังผู้ผลิตในกลุ่มผู้ผลิตอุตสาหกรรมปลายน้ำได้หลายช่องทางมากยิ่งขึ้น รวมทั้งสามารถกระจายไปยังผู้ผลิตในอุตสาหกรรมขั้นสุดท้ายได้โดยตรง



การนำแป้งมันสำปะหลังไปใช้ในผลิตภัณฑ์ต่างๆ



ก๊วยเตี๋ยว วัชเส้น



ผงชูรส



น้ำตาลกลูโคส



สิ่งทอ



กระดาษ



กาว



แคปซูลยา



การผลิตเอทานอล



EST. 2012



EST. 2008



EST. 2015

ส่วนที่ 4 ภาวะอุตสาหกรรม



ส่วนที่ 4 ภาวะอุตสาหกรรม

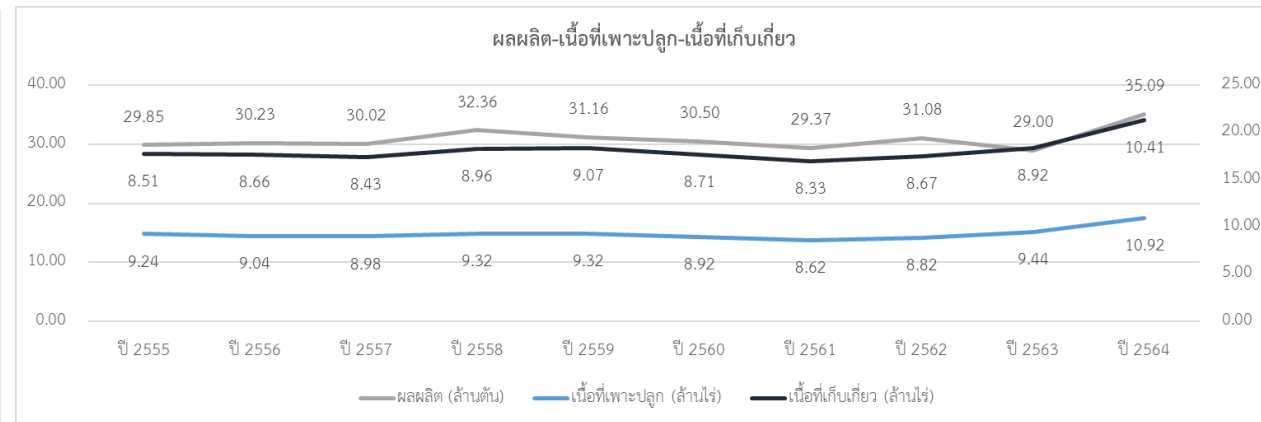
ภาพรวมอุตสาหกรรมมันสำปะหลัง

มันสำปะหลังเป็นพืชที่มีราคาสูงกว่าพืชที่ให้แป้งประเภทอื่นและยังสามารถนำไปใช้ประโยชน์ได้อีกหลากหลาย ความต้องการของมันสำปะหลังในตลาดไทยและตลาดโลกจึงส่งผลทำให้มันสำปะหลังเป็นพืชที่สำคัญ ประเทศไทยเป็นผู้ผลิตมันสำปะหลังรายใหญ่ของโลก และเน้นการส่งออกเป็นหลัก แตกต่างจากประเทศแถบแอฟริกาที่ผลิตเพื่อบริโภคในประเทศอย่างเดียว ประเทศไทยถือเป็นผู้ส่งออกรายใหญ่ของโลก ขณะที่ประเทศจีนถือเป็นผู้นำเข้ารายใหญ่ของโลก โดยประเทศที่ปลูกมันสำปะหลังเป็นจำนวนมากประกอบด้วยประเทศบราซิล ในจีเรีย อินโดนีเซีย และไทย เป็นต้น ซึ่งประเทศไทยถือได้ว่าเป็นประเทศเดียวที่ใช้มันสำปะหลังมาผลิตเป็นแป้งมากที่สุด และเป็นผู้ผลิตแป้งมันสำปะหลังรายใหญ่อันดับต้นๆ ของโลก โดยมีกำลังความสามารถการผลิตมากกว่า 2 ล้านตันต่อปี ประกอบกับมีเทคโนโลยีการผลิตแป้งมันสูง แป้งมันสำปะหลังจึงถือได้ว่าเป็นแป้งที่มีคุณภาพสูงและราคาถูกที่สุด



พื้นที่การเพาะปลูกมันสำปะหลัง

พื้นที่การเพาะปลูกมันสำปะหลังในช่วงปี 2562-2564 พบว่ามีการขยายพื้นที่การเพาะปลูกมันสำปะหลังอย่างต่อเนื่อง เพื่อรองรับการเติบโตของอุตสาหกรรมแปรรูปมันสำปะหลังตามความต้องการในตลาดส่งออก โดยในปี 2553 พื้นที่เพาะปลูกมีขนาดประมาณ 9.44 ล้านไร่ ให้ผลผลิตประมาณ 29.00 ล้านตัน และปี 2564 มีพื้นที่เพาะปลูกขนาดประมาณ 10.92 ล้านไร่ เพิ่มขึ้นจากปี 2563 จำนวน 1.48 ล้านไร่ หรือเพิ่มขึ้นคิดเป็นร้อยละ 15.68 และในปี 2564 พื้นที่เพาะปลูกดังกล่าวสามารถให้ผลผลิตประมาณ 35.09 ล้านตัน เพิ่มขึ้นจากปี 2563 จำนวน 6.09 ล้านตัน หรือเพิ่มขึ้นคิดเป็นร้อยละ 21.00



ที่มา : สำนักงานเศรษฐกิจการเกษตร (Office of Agricultural Economics)

ส่วนที่ 4 ภาวะอุตสาหกรรม

การส่งออกผลิตภัณฑ์แป้งมันสำปะหลัง

สำหรับการส่งออกผลิตภัณฑ์แป้งมันสำปะหลังของไทยไปยังต่างประเทศพบว่า ปัจจุบันประเทศไทยมีมูลค่าการส่งออกแป้งมันสำปะหลังทั่วไป (Native Starch) คิดเป็นร้อยละ 39 ถึงร้อยละ 48 ในช่วงปี 2559- ปี 2564 ซึ่งมีมูลค่ามากที่สุดในกลุ่มผลิตภัณฑ์ประเภทมันสำปะหลัง รองลงมาคือแป้งมันสำปะหลังดัดแปร (Modified Starch) และผลิตภัณฑ์มันสำปะหลังอื่นๆ เช่น สาคุ (Pearl) มันเส้นมันฝาน มันอัดเม็ด หัวมันสด เป็นต้น โดยประเทศที่ไทยส่งออกสูงสุดได้แก่ ประเทศจีน ใต้หวัน อินโดนีเซีย สหรัฐอเมริกา เป็นต้น



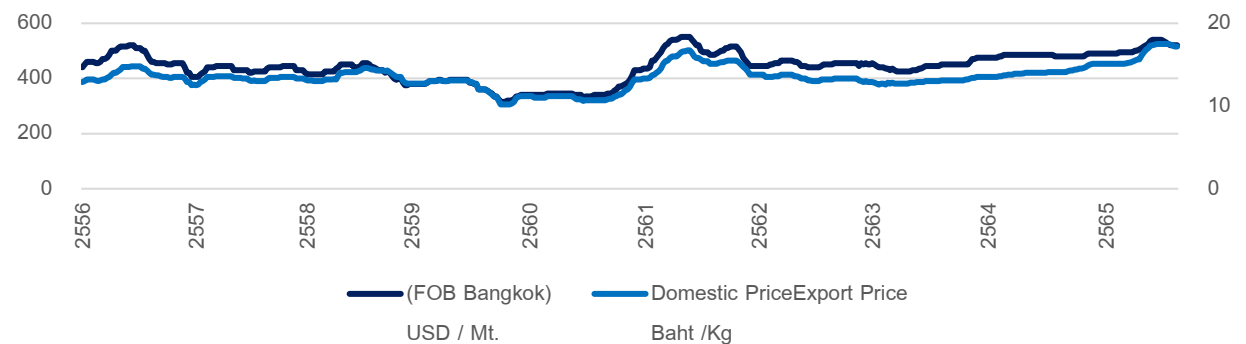
ราคามันสำปะหลัง

สำหรับแนวโน้มอุตสาหกรรมแป้งมันสำปะหลัง พบว่าความต้องการผลิตภัณฑ์มันสำปะหลังของไทยในปี 2565-2567 มีแนวโน้มเติบโตต่อเนื่องจากปี 2564 โดยการผลิตในอุตสาหกรรมคาดว่าผลผลิตมันสำปะหลังจะขยายตัวเฉลี่ยร้อยละ 1.0-2.0 ต่อปี ตามแนวโน้มการขยายพื้นที่เพาะปลูก การบริหารจัดการน้ำ การจัดการโรคระบาดใบด่างมันสำปะหลัง และปริมาณฝนที่น่าจะเอื้ออำนวยมากขึ้น ประกอบกับเกษตรกรมีแรงจูงใจด้านราคาจากตลาดส่งออกที่เริ่มฟื้นตัวตามเศรษฐกิจโลก และมาตรการจากภาครัฐโดยเฉพาะโครงการประกันรายได้ ส่งผลให้ราคาหัวมันสดมีแนวโน้มปรับสูงขึ้น

ประเทศปลายทาง	2561		2562		2563		2564		9 เดือน ปี 2565	
(หน่วย: ล้านตัน)	ปริมาณ	ร้อยละ	ปริมาณ	ร้อยละ	ปริมาณ	ร้อยละ	ปริมาณ	ร้อยละ	ปริมาณ	ร้อยละ
จีน	1,538.5	54.1%	1,523.0	54.6%	1,758.7	64.4%	2,635.1	73.1%	1,663.3	61.2%
ใต้หวัน	252.3	8.9%	257.5	9.2%	231.7	8.5%	272.6	7.6%	216.1	7.8%
อินโดนีเซีย	355.3	12.5%	313.2	11.2%	142.9	5.2%	55.4	1.5%	264.2	9.7%
ญี่ปุ่น	120.4	4.2%	136.7	4.9%	122.0	4.5%	131.1	3.6%	97.3	3.6%
สหรัฐอเมริกา	102.5	3.6%	96.3	3.5%	97.4	3.6%	103.1	2.9%	83.5	3.1%
มาเลเซีย	155.2	5.5%	110.6	4.0%	80.0	2.9%	98.7	2.7%	115.5	4.3%
ฟิลิปปินส์	89.8	3.2%	93.8	3.4%	85.4	3.1%	91.6	2.6%	96.6	3.6%
อื่นๆ	231.9	8.2%	257.4	9.2%	212.4	7.8%	220.5	6.1%	182.7	6.7%
รวม	2,846.0	100%	2,788.6	100%	2,730.4	100%	3,608.1	100%	2,719.2	100%

ที่มา : กรมศุลกากร

ราคามันสำปะหลัง ปี 2556 - ส.ค. ปี 2565



ที่มา : สมาคมแป้งมันสำปะหลังแห่งประเทศไทย



EST. 2012



EST. 2008



EST. 2015

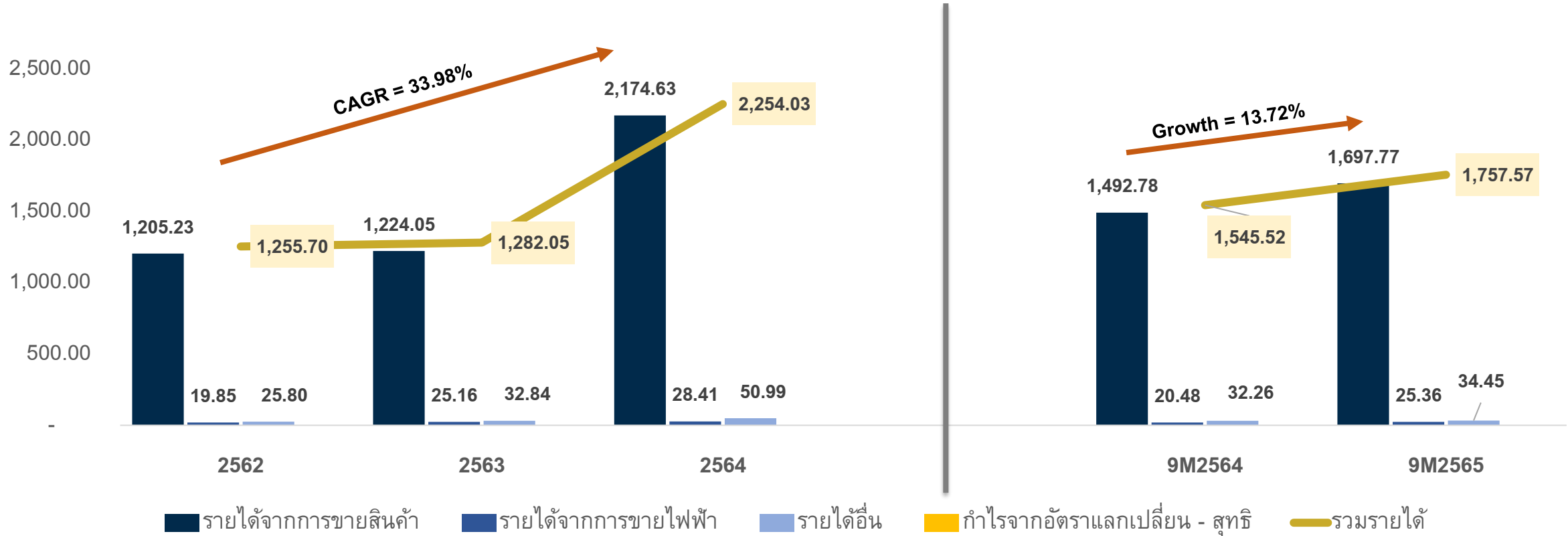
ส่วนที่ 5 ข้อมูลสำคัญทางการเงิน



ส่วนที่ 5 ข้อมูลสำคัญทางการเงิน

ผลการดำเนินงานของบริษัทและฐานะทางการเงิน

โครงสร้างรายได้แยกตามลักษณะการให้บริการ

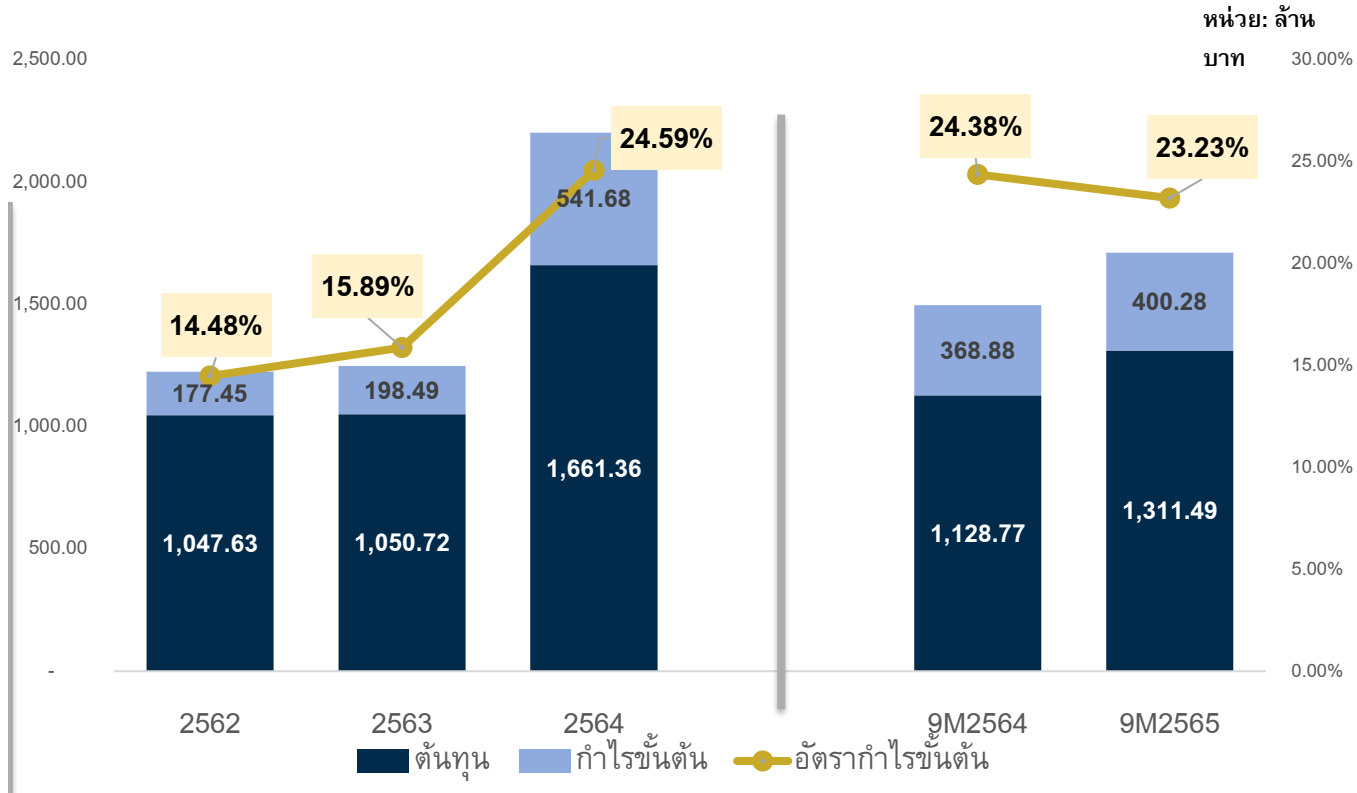


รายได้

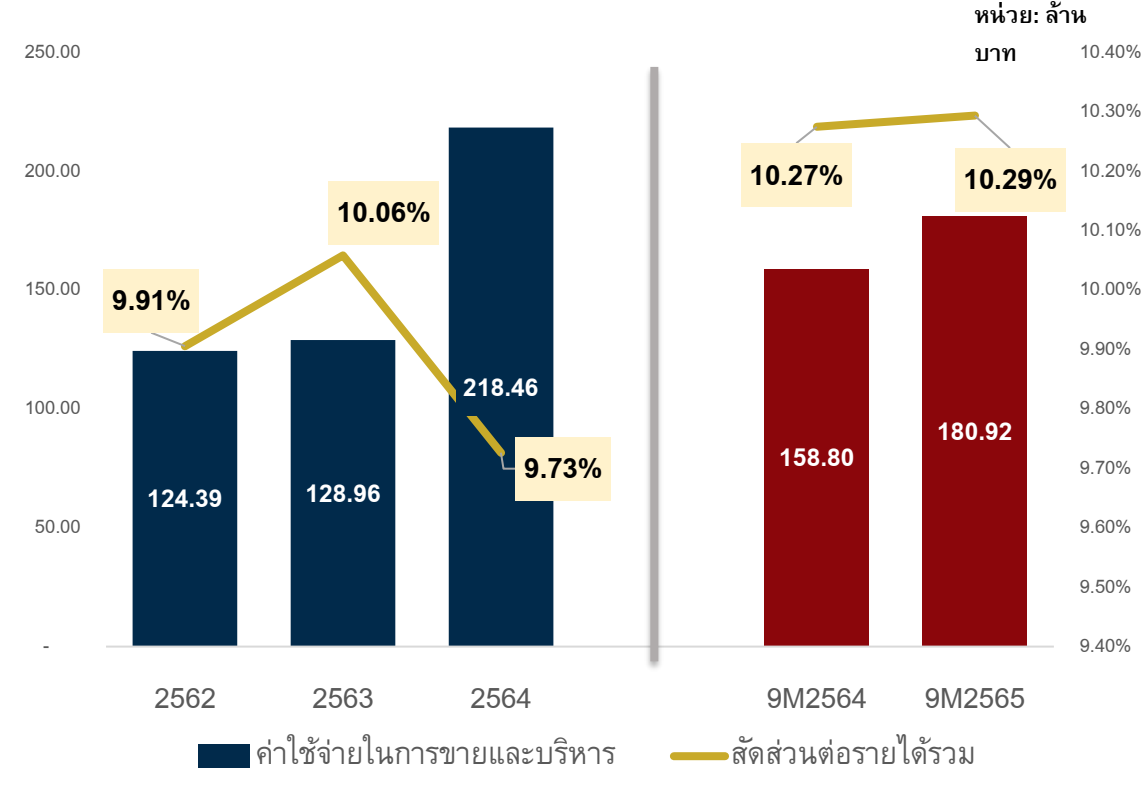
- รายได้รวมในปี 2564 เพิ่มขึ้นจากปี 2563 เนื่องจากบริษัทสามารถผลิตสินค้าได้มากขึ้น ทำให้สามารถเพิ่มปริมาณการขายได้มากขึ้น รวมทั้งราคาแป้งมันสำปะหลังได้มีการปรับตัวเพิ่มสูงขึ้น
- รายได้รวมในงวด 9 เดือนปี 2565 เพิ่มขึ้นจากงวด 9 เดือนแรกปี 2564 เนื่องจากราคาแป้งมันสำปะหลังปรับตัวเพิ่มสูงขึ้นถึงแม้ปริมาณการขายรวมลดลง ทั้งนี้ปริมาณการขายลดลงเนื่องจากปัญหาเรื่องการขาดแคลนตู้คอนเทนเนอร์สำหรับการขนส่งไปยังต่างประเทศในช่วงไตรมาส 1 และจากการปรับปรุงพื้นที่โรงงานเพิ่มเติมเพื่อเพิ่มประสิทธิภาพการผลิตให้รองรับการผลิตในช่วง Low season ในฤดูกาลผลิต

ส่วนที่ 5 ข้อมูลสำคัญทางการเงิน

ผลการดำเนินงานของบริษัทและฐานะทางการเงิน ต้นทุน กำไรขั้นต้น และอัตรากำไรของรายได้จากการขาย



ค่าใช้จ่ายในการขายและบริหาร และสัดส่วนรายได้รวม



ต้นทุนขาย - ต้นทุนในปี 2564 เพิ่มขึ้นจากปี 2563 และต้นทุนในงวด 9 เดือนแรกปี 2565 เพิ่มขึ้นจากงวด 9 เดือนแรกปี 2564 ซึ่งผันแปรสอดคล้องกับยอดขายที่เพิ่มขึ้น

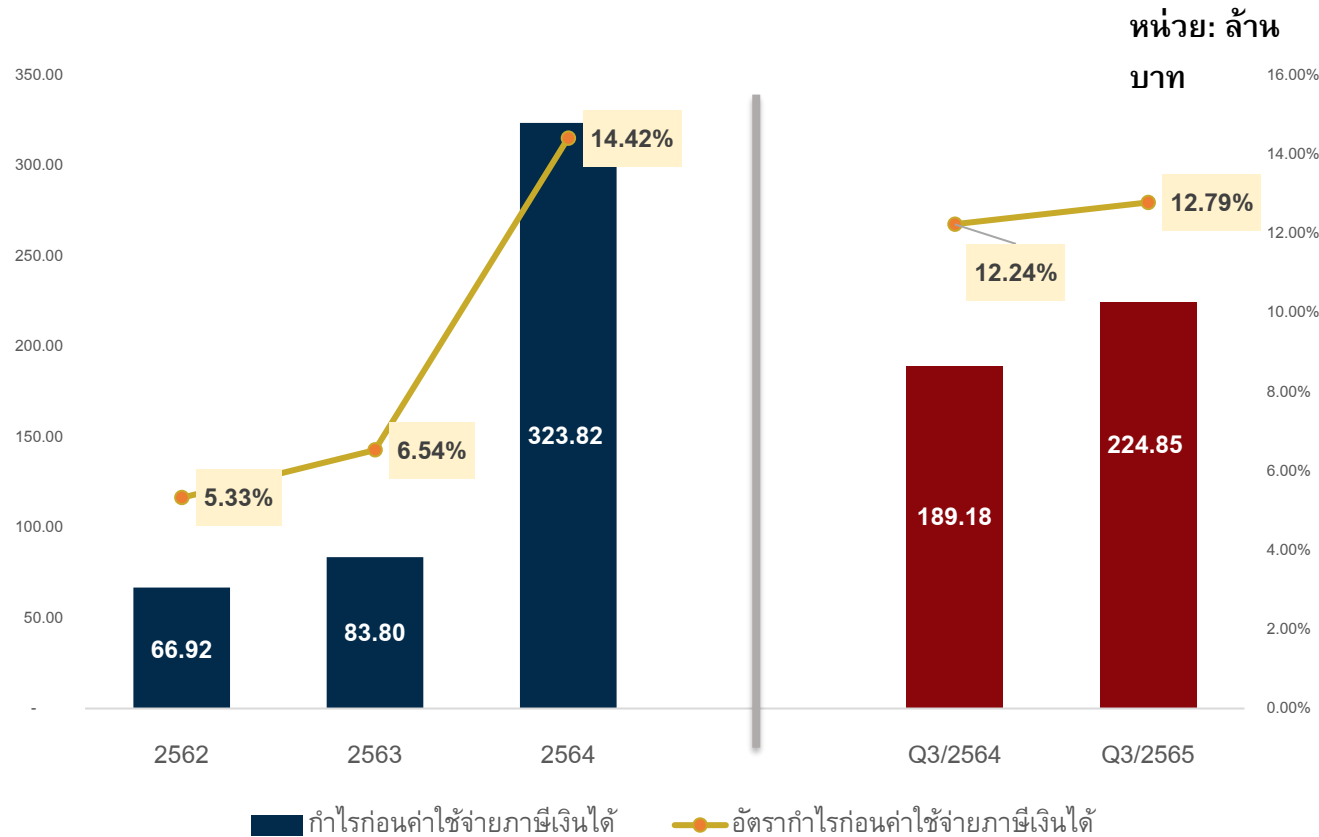
กำไรขั้นต้น - ภาพรวมกำไรขั้นต้นในปี 2564 เพิ่มขึ้นเมื่อเทียบกับช่วงเดียวกันของปีก่อน เนื่องจากยอดขายที่เพิ่มขึ้น โดยบริษัทมีความสามารถในการทำอัตรากำไรขั้นต้นเพิ่มสูงขึ้นจากปีก่อนหน้า เนื่องจากบริษัทมีการใช้อัตรากำไรขั้นต้นที่เพิ่มขึ้นทำให้ประสิทธิภาพในการผลิตดีขึ้น ต้นทุนการผลิตต่อหน่วยต่ำลง รวมทั้งบริษัทมีการบริหารจัดการการผลิตแบ่งเพื่อให้ได้ผลผลิต (Yield) สูงขึ้น สำหรับงวด 9 เดือนแรกปี 2565 มีอัตรากำไรขั้นต้นลดลงเล็กน้อยเนื่องจากอัตรากำไรขั้นต้นลดลงของโรงงานที่สกลนครจากการปรับปรุงพื้นที่เพื่อเพิ่มประสิทธิภาพการผลิต

ค่าใช้จ่ายในการขายและบริหาร - ค่าใช้จ่ายในการขายและบริหารในปี 2564 เพิ่มขึ้นจากปี 2563 เนื่องจากค่าใช้จ่ายในการขายเป็นสำคัญ จากค่าขนส่งที่เพิ่มขึ้นสอดคล้องกับยอดขายที่เพิ่มขึ้น ในขณะที่ค่าใช้จ่ายบริหารเพิ่มขึ้นเล็กน้อยจากเงินเดือนพนักงานที่ปรับเพิ่มขึ้น สำหรับค่าใช้จ่ายในการบริหารในงวด 9 เดือนแรกปี 2565 เพิ่มขึ้นจากงวด 9 เดือนแรกปี 2564 พบว่าเมื่อเทียบสัดส่วนของค่าใช้จ่ายขายและบริหารพบว่าค่าใช้จ่ายขายและบริหารเพิ่มขึ้นเล็กน้อยเมื่อเทียบกับรายได้รวม

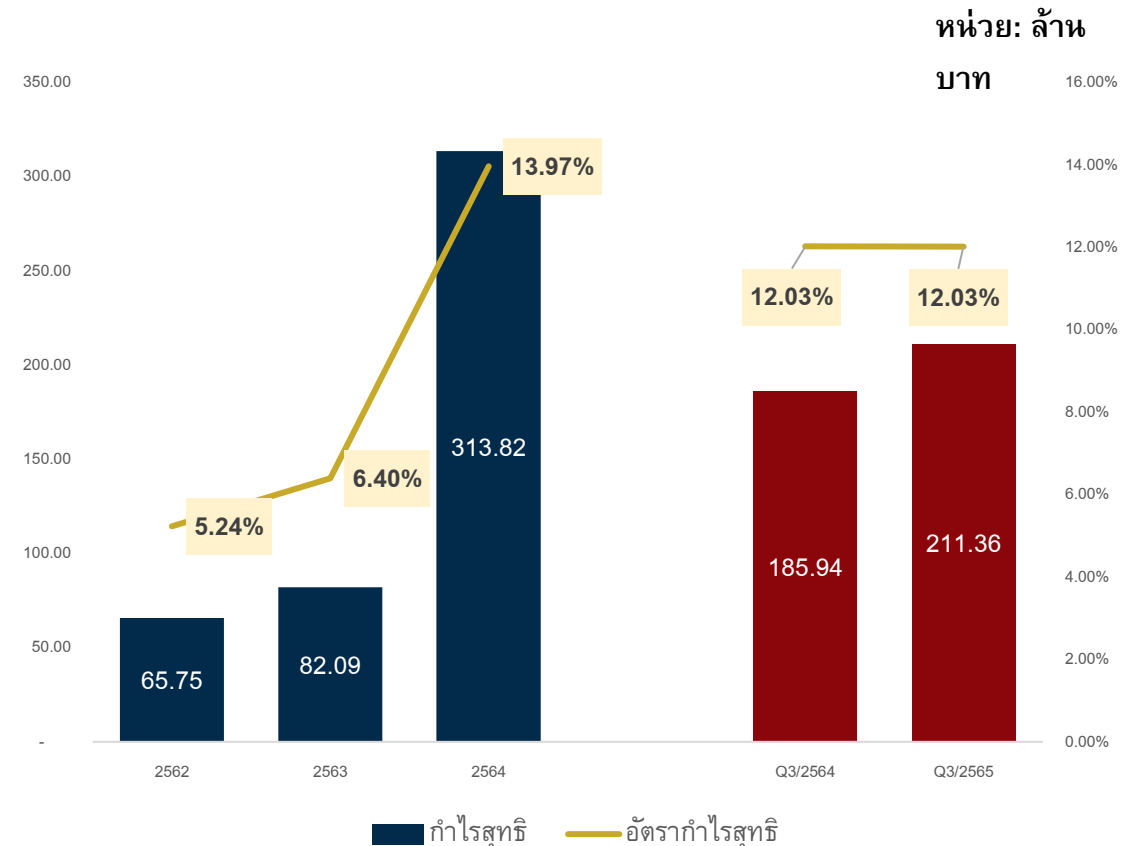
ส่วนที่ 5 ข้อมูลสำคัญทางการเงิน

ผลการดำเนินงานของบริษัทและฐานะทางการเงิน

กำไรก่อนค่าใช้จ่ายภาษีเงินได้ และอัตรากำไรก่อนค่าใช้จ่ายภาษีเงินได้



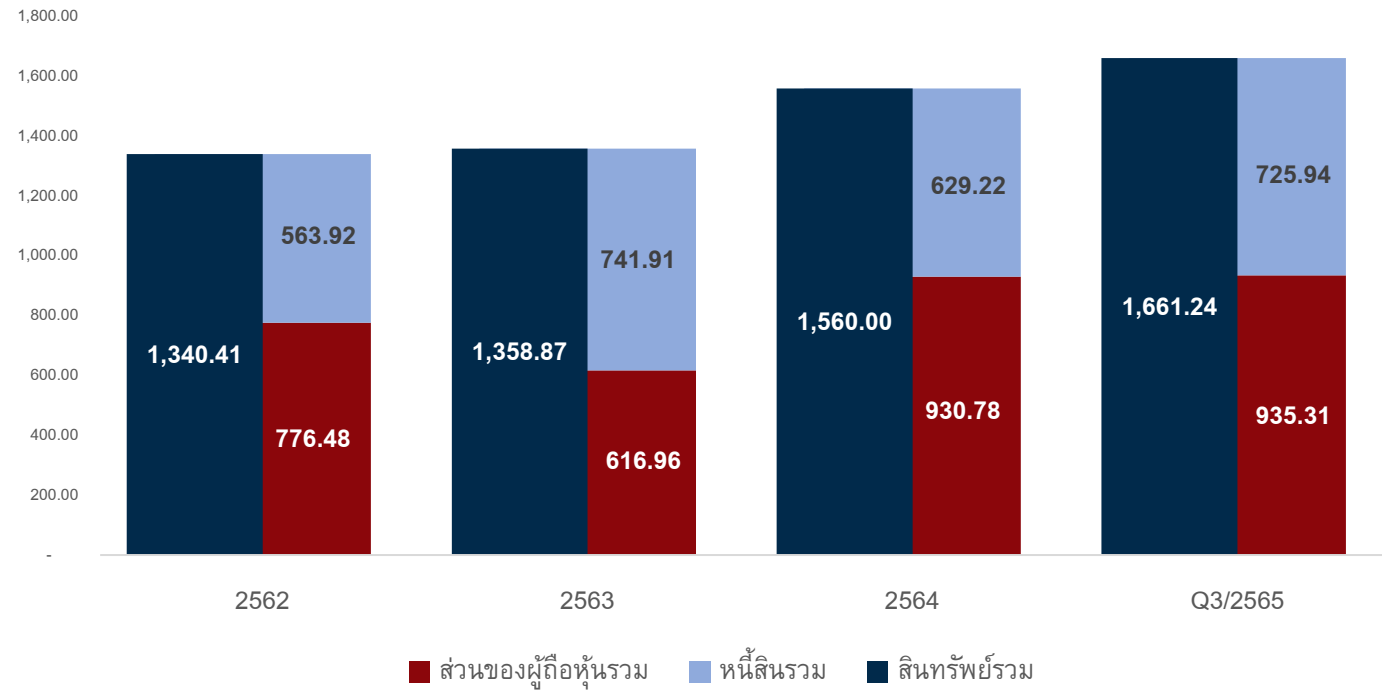
กำไรสุทธิ และอัตรากำไรสุทธิ



กำไรสุทธิ – กำไรสุทธิในปี 2564 เพิ่มขึ้นเมื่อเทียบกับกำไรสุทธิปี 2563 เนื่องจากรายได้ที่เพิ่มขึ้น การบริหารต้นทุนที่ดีขึ้น และประสิทธิภาพการผลิตที่ได้ผลผลิต (Yield) สูงขึ้น ประกอบกับการบริหารค่าใช้จ่ายในการขายและบริหาร ที่มีสัดส่วนเพิ่มขึ้นน้อยกว่าสัดส่วนยอดขายที่เพิ่มขึ้น ส่งผลให้บริษัทกำไรสุทธิเพิ่มขึ้น ในขณะที่กำไรสุทธิในงวด 9 เดือนแรกปี 2565 เพิ่มขึ้นเมื่อเทียบกับช่วงเดียวกันของปีก่อนหน้า เนื่องจากยอดขายที่เพิ่มขึ้นจากการปรับขึ้นของราคาขาย อย่างไรก็ตาม อัตรากำไรสุทธิใกล้เคียงกับงวด 9 เดือนแรกของปี 2564 เนื่องจากมีค่าใช้จ่ายภาษีเงินได้เพิ่มขึ้น เนื่องจากมีรายได้ในส่วนที่ไม่ได้รับการส่งเสริมการลงทุนเพิ่มขึ้น

ส่วนที่ 5 ข้อมูลสำคัญทางการเงิน

ผลการดำเนินงานของบริษัทและฐานะทางการเงิน



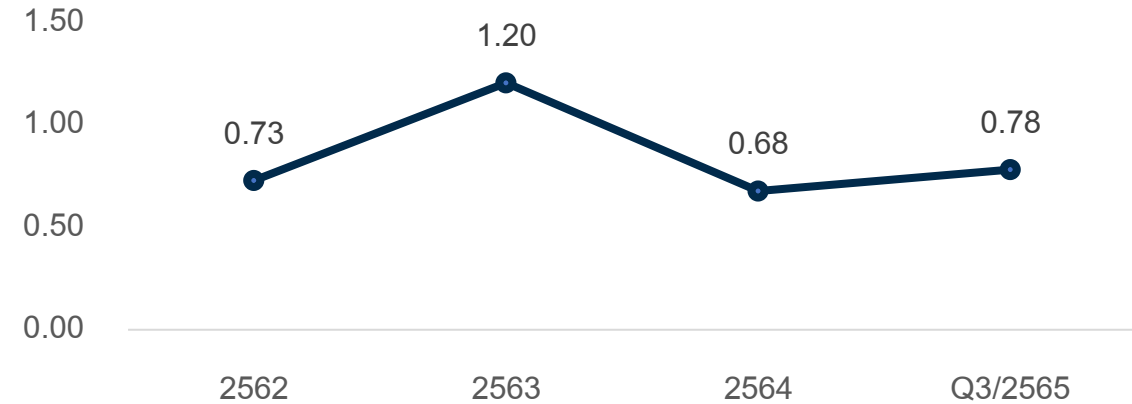
สินทรัพย์รวม – ส่วนใหญ่ของบริษัท ได้แก่

- ที่ดิน อาคารและอุปกรณ์ ได้แก่ ที่ดิน โรงงาน เครื่องจักร และยานพาหนะ เพิ่มขึ้นจากการลงทุนสำหรับการสร้างโรงงานใหม่
- ลูกหนี้การค้าและลูกหนี้หมุนเวียนอื่น เพิ่มขึ้นสอดคล้องกับยอดขายที่เพิ่มขึ้น

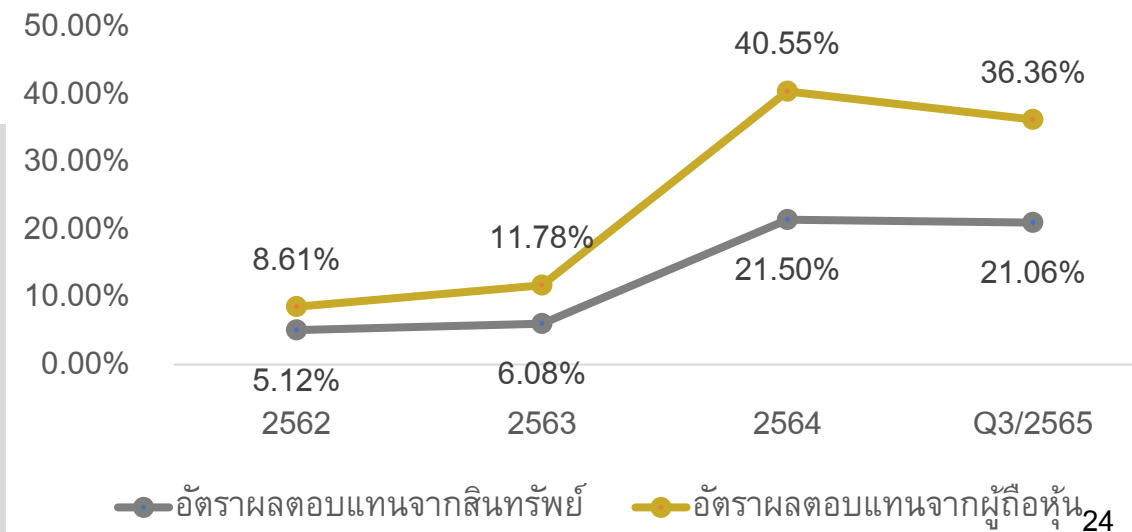
หนี้สินรวม – ส่วนใหญ่ของบริษัท ได้แก่

เงินกู้ยืมระยะสั้นและระยะยาวจากสถาบันการเงิน เพื่อใช้สำหรับการดำเนินธุรกิจของบริษัท หนี้สินเพิ่มขึ้นเนื่องจากเงินกู้ยืมระยะสั้นจากสถาบันการเงินเพิ่มขึ้น สำหรับการใช้จ่ายหมุนเวียนในบริษัท ส่งผลให้อัตราส่วนหนี้สินต่อส่วนของผู้ถือหุ้นเพิ่มขึ้น

อัตราส่วนหนี้สินต่อส่วนของผู้ถือหุ้น (D/E)



อัตราผลตอบแทนสินทรัพย์ (ROA) และอัตราผลตอบแทนผู้ถือหุ้น (ROE)





EST. 2012



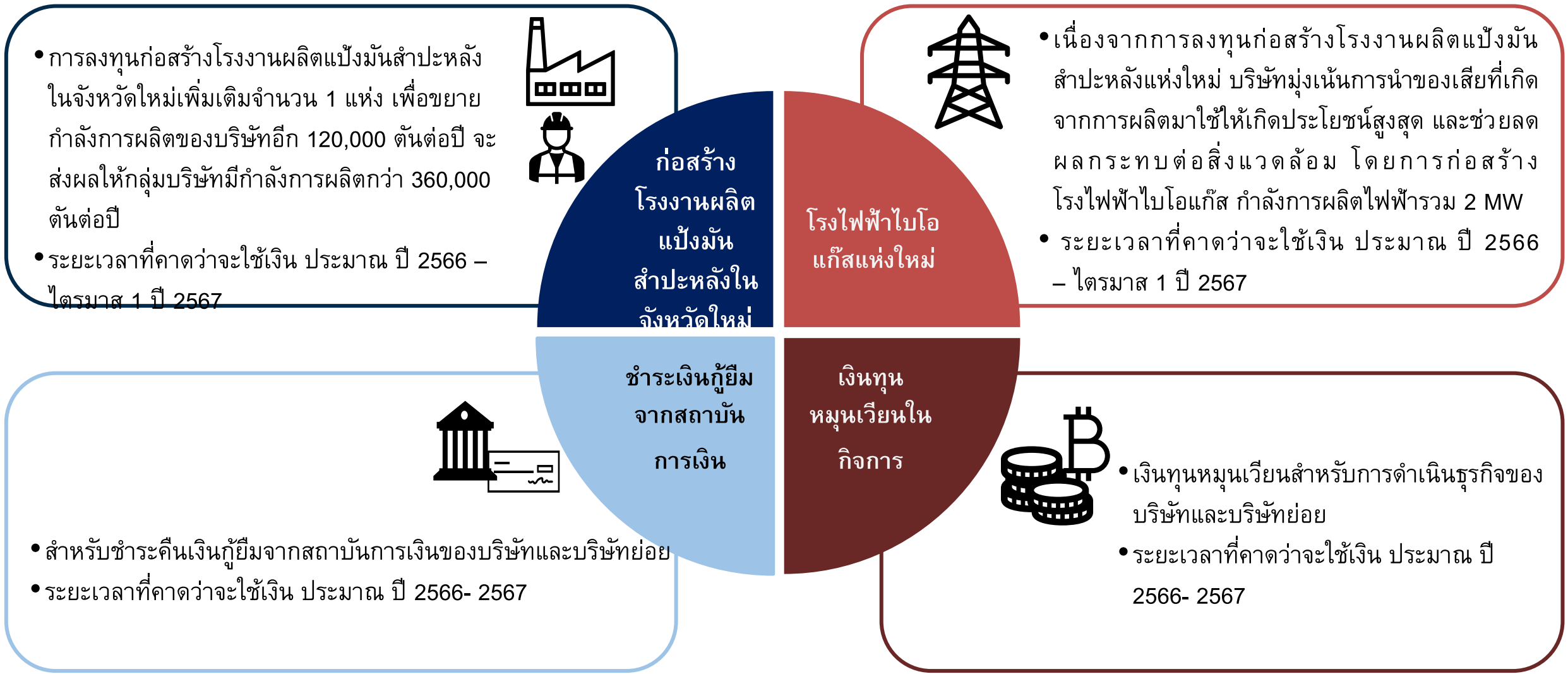
EST. 2008



EST. 2015

ส่วนที่ 6 แผนการใช้เงินจากการเพิ่มทุน โครงการในอนาคต และจุดเด่นการลงทุน









EST. 2012



EST. 2008



EST. 2015

ส่วนที่ 7 ข้อมูลการเสนอขายหลักทรัพย์



ผู้เสนอขายหลักทรัพย์	บริษัท พรีเมียร์ควอลิตี้สตาร์ช จำกัด (มหาชน)
ชื่อย่อ	PQS
ตลาดหลักทรัพย์	ตลาดหลักทรัพย์แห่งประเทศไทย (SET)
กลุ่มอุตสาหกรรม	เกษตรและอุตสาหกรรมอาหาร (Agro & Food)
หมวดธุรกิจ	อาหารและเครื่องดื่ม (Food & Beverage)
จำนวนหุ้น IPO	170 ล้านหุ้น (ร้อยละ 25.37 ของทุนหลัง IPO) (มูลค่าที่ตราไว้ 1.00 บาทต่อหุ้น)
ทุนจดทะเบียนชำระแล้ว	ก่อน IPO : 500 ล้านบาท (500 ล้านหุ้น) หลัง IPO : 670 ล้านบาท (670 ล้านหุ้น)
มูลค่าที่ตราไว้ (Par Value)	1.00 บาทต่อหุ้น
วัตถุประสงค์การใช้เงิน	<ol style="list-style-type: none"> 1. การลงทุนในก่อสร้างโรงงานผลิตแป้งมันสำปะหลังในจังหวัดใหม่ 2. การลงทุนโรงไฟฟ้าไบโอแก๊สแห่งใหม่ 3. ชำระเงินกู้ยืมจากสถาบันการเงิน 4. เงินทุนหมุนเวียนในกิจการ
นโยบายการจ่ายเงินปันผล	ไม่น้อยกว่าร้อยละ 40 ของกำไรสุทธิจากงบการเงินเฉพาะกิจการของบริษัท ภายหลังจากหักภาษีเงินได้นิติบุคคลและการจัดสรรทุนสำรองต่าง ๆ
ที่ปรึกษาทางการเงิน	บริษัท ฟิน พลัส แอดไวเซอร์ จำกัด (Fin Plus)
ผู้จัดการการจำหน่ายและรับประกันการจำหน่าย	บริษัทหลักทรัพย์ ฟินันซ่า จำกัด (Finansa)



THANK YOU



เอกสารนำเสนอข้อมูลบริษัท



บริษัท พรีเมียร์ควอลิตี้สตาร์ช จำกัด (มหาชน)